



Personal Laminator

Ion™ (A4)

Ion™ (A3)



GB Please read these instructions before use.

FR Lire ces instructions avant utilisation.

ES Lea estas instrucciones antes de usar la máquina.

DE Diese Anleitungen vor Gebrauch genau durchlesen.

IT Primo dell'uso, si raccomanda di leggere questo manuale di istruzioni.

NL Lees deze instructies zorgvuldig door voordat u de machine in gebruik neemt.

SE Läs dessa anvisningar innan du använder apparaten.

DK Læs venligst denne vejledning for anvendelse.

FI Lue nämä ohjeet ennen käyttöä.

NO Vennligst les nøye igjennom denne bruksanvisningen før bruk.

PL Przed użyciem proszę zapoznać się z niniejszą instrukcją.

RU Перед эксплуатацией устройства ознакомьтесь с содержанием данной инструкции.

GR Διαβάστε τις παρακάτω οδηγίες πριν από τη χρήση.

TR Kullanmadan önce lütfen bu talimatları okuyun.

CZ Před použitím si přečtěte tyto pokyny.

SK Před použitím si prečítajte tieto pokyny.

HU Kérjük, hogy használat előtt olvassa el az utasításokat.

PT Leia estas instruções antes da utilização.

BG Моля, прочетете инструкциите преди употреба.

RO Vă rugăm să citiți instrucțiunile înainte de a utiliza.

HR Pažljivo pročítajte ove upute prije korištenja.

SI Pred uporabo izdelka preberite ta navodila za uporabo.

SR Pročítajte ova uputstva pre upotrebe.

AR يرجى الاطلاع على الإرشادات قبل الاستعمال.

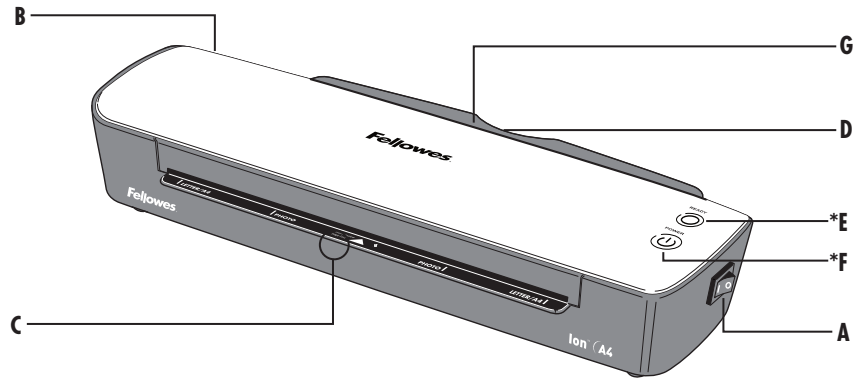
HB נא לקרוא הוראות אלה לפני השימוש. אין להשליך: שמרו לעיונכם בעתיד.

CONTENTS

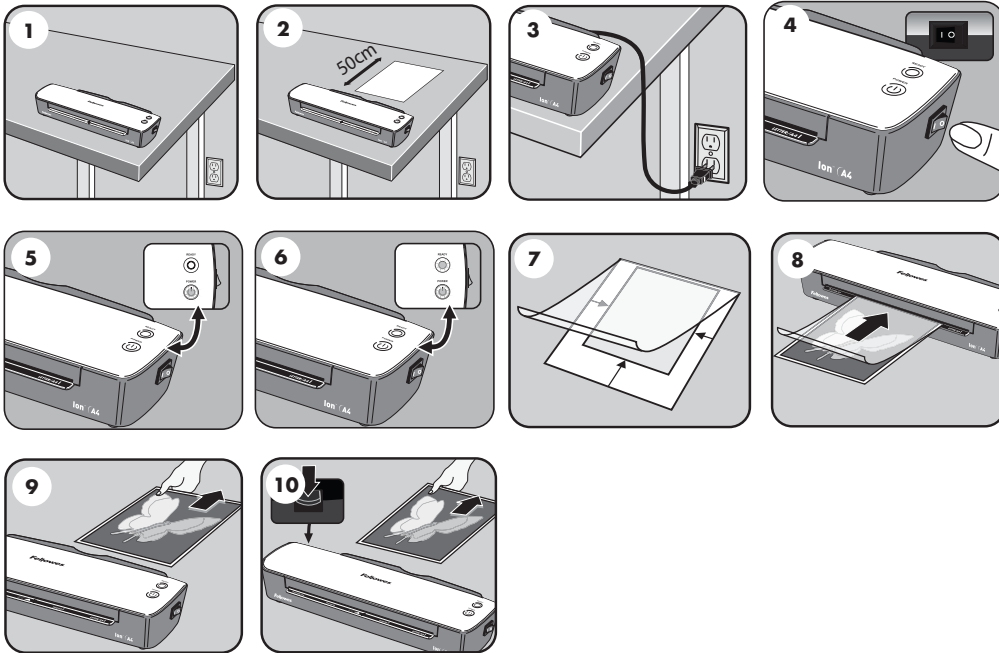
LOCATION OF CONTROLS	3
ENGLISH	4-6
FRANCAIS	7-9
ESPAÑOL	10-12
DEUTSCH	13-15
ITALIANO	16-18
NEDERLANDS	19-21
SVENSKA	22-24
DANSK	25-27
SUOMI	28-30
NORSK	31-33
POLSKI	34-36
РУССКИЙ	37-39

ΕΛΛΗΝΙΚΑ	40-42
TÜRKÇE	43-45
ČESKY	46-48
SLOVENSKY	49-51
MAGYAR	52-54
PORTUGUÊS	55-57
БЪЛГАРСКИ	58-60
ROMÂNĂ	61-63
HRVATSKI	64-66
SLOVENČINA	67-69
SRPSKI	70-72
العربية	73-75
עברית	76-78

LAMINATOR CONTROLS



QUICK START GUIDE



DEUTSCH

BEDIENELEMENTE

A	Ein/Aus-Schalter	*E Betriebsbereitschaftsanzeige (grün)
B	Freigabehebel ()	*F Netzanzeige (rot)
C	Eingabeschlitz für Laminierfolie/Dokument	G Auffangschale
D	Ausgabeschlitz für Laminierfolie/Dokument	

*Kein Druckknopf; nur Anzeigeleuchte.

LEISTUNGSMERKMALE

Leistung

Eingabebreite	A4 = 240mm A3 = 318mm
Folienstärke (min.)	80 Micron
Folienstärke (max.)	125 Micron
Aufheizzeit (geschätzt)	4 Minuten
Laminiergeschwindigkeit (+/- 5%) (konstante Geschwindigkeit)	ca. 30 cm/min
Anzahl Walzen	2
Anzeige der Betriebsbereitschaft	Anzeigeleuchte
Freigabehebel	Ja
Automatische Abschaltung	Ja

Technische Daten

Spannung / Frequenz /	220-240 V AC, 50/60 Hz,
Stromstärke (A)	1,5 A
Leistung	300 Watt
Abmessungen (HxBxT):	
A4	62mm x 359mm x 113mm
A3	62mm x 459mm x 113mm
Nettogewicht:	
A4	1,0 Kg
A3	1,2 Kg
Max. Dokumentendicke (Laminierkapazität)	0,4mm

Empfohlene maximale Nutzung: Geringe Nutzung, 30 Laminierungen/Woche. Schwereres Papier kann sich auf die angegebene Nutzung auswirken.



WICHTIGE SICHERHEITSVORSCHRIFTEN – BITTE AUFBEWAHREN

- Das Gerät ist nur zum Gebrauch in Innenräumen vorgesehen. Schließen Sie das Gerät an einer einfach zu erreichenden Netzdose an.
- Zur Verhütung eines Stromschlags das Gerät nicht in der Nähe von Wasser betreiben und sicherstellen, dass kein Wasser auf Gerät, Netzkabel oder Steckdose gelangt.

IMMER sicherstellen, dass das Gerät auf einer sicheren und stabilen Fläche steht.

IMMER zunächst einige Probelblätter laminieren und das Gerät entsprechend einstellen, bevor die endgültigen Dokumente laminiert werden.

IMMER vor dem Laminieren zunächst Heftklammern und andere Metallartikel entfernen.

IMMER das Gerät vor Wärme und Feuchtigkeit schützen.

IMMER das Gerät nach Gebrauch ausschalten.

IMMER den Gerätestecker aus der Netzsteckdose ziehen, wenn das Gerät für längere Zeit nicht benutzt wird.

IMMER geeignete Laminierfolien verwenden und entsprechende Einstellungen vornehmen.

IMMER Tiere während des Gebrauchs vom Gerät fernhalten.

KEINESFALLS das Stromkabel mit heißen Oberflächen in Berührung kommen lassen.

KEINESFALLS das Stromkabel von Schränken oder Regalen herunterhängen lassen.

KEINESFALLS das Gerät benutzen, wenn das Stromkabel beschädigt ist.

KEINESFALLS versuchen, das Gerät zu öffnen oder selbst zu reparieren.

KEINESFALLS die angegebene Leistung des Geräts überschreiten.

KEINESFALLS Kindern erlauben, das Gerät unbeaufsichtigt zu verwenden.

KEINESFALLS scharfe oder spitze Objekte bzw. Metallgegenstände (z. B. Heft- oder Büroklammern) laminieren.

KEINESFALLS wärmeempfindliche Dokumente (z. B. Tickets, Ultraschallbilder usw.) bei heißen Einstellungen laminieren.

KEINESFALLS selbstklebende Laminierfolien bei heißen Einstellungen laminieren.

KEINESFALLS leere Folien laminieren.

FUNKTIONSMERKMALE & TIPPS



Freigabefunktion

Zum Entfernen oder Neuausrichten eines Dokuments während des Laminierens betätigen Sie den Freigabehebel an der Rückseite des Geräts. Die Laminierfolie lässt sich nur bei Betätigung des Hebels aus dem Eingabeschlitz entfernen.



Automatische Abschaltung

Nach 30 Minuten geht die Maschine automatisch in den Auto-Abschaltmodus. Die Netzanzeige blinkt 5 Minuten rot und schaltet sich dann aus. Die Betriebsbereitschaftsanzeige schaltet sich ab. Um das Gerät wieder zu benutzen, drücken Sie den EIN/AUS-Schalter. Das Gerät setzt sich selbst zurück.

- Um beste Ergebnisse zu gewährleisten, empfehlen wir original Fellowes®-Laminierfolien: 80 - 125 Mikron.
- Zum Laminieren mit diesem Gerät sind keine Schutzkartons (Carrier) erforderlich. Es handelt sich um einen Mechanismus ohne Schutzkartons.
- Legen Sie das zu laminierende Objekt immer in eine Laminierfolie der passenden Größe.
- Laminieren Sie stets ein Probeexemplar ähnlicher Größe und Dicke, bevor Sie das endgültige Dokument laminieren.
- Bereiten Sie die Laminierfolie und das zu laminierende Objekt vor. Legen Sie das Objekt mittig in die Laminierfolie, sodass es die vordere versiegelte Kante berührt. Achten Sie darauf, dass die Laminierfolie nicht zu groß für das Objekt ist.
- Gegebenenfalls schneiden Sie überschüssiges Material nach dem Laminieren und Abkühlen ab.

AUFSTELLEN DES LAMINIERGERÄTS

1. Vergewissern Sie sich, dass das Gerät auf einer sicheren und stabilen Fläche steht.
2. Achten Sie darauf, dass ausreichend freier Platz (mind. 50 cm) auf der Geräterückseite vorhanden ist, damit die Objekte ungehindert durchlaufen können.
3. Schließen Sie das Gerät an eine einfach zu erreichende Netzsteckdose an.

LAMINIEREN

4. Schalten Sie das Gerät am Hauptschalter an der Geräteseite ein.
5. Die rote Netz-LED leuchtet auf. Das Gerät heizt sich nun auf.
6. Sobald die richtige Temperatur erreicht ist, leuchtet die grüne Bereitschafts-LED konstant.
7. Legen Sie das Dokument in die offene Folie ein. Achten Sie darauf, dass das Dokument mittig an der versiegelten Kante anliegt. Verwenden Sie Laminierfolien in der für das Dokument passenden Größe.
8. Achten Sie darauf, die Folie mit der versiegelten Kante voraus in das Gerät einzuführen. Führen Sie die Folie gerade und mittig ausgerichtet in den Schlitz ein, nicht schräg. Orientieren Sie sich an den Eingabemarkierungen.
9. Bei der Ausgabe ist das laminierte Dokument noch heiß und weich. Um Staus zu vermeiden, nehmen Sie die Folie sofort heraus. Lassen Sie die Folie auf einer flachen Oberfläche abkühlen. Vorsicht bei der Handhabung heißer Folien.

BRAUCHEN SIE HILFE?

Unsere Experten helfen Ihnen gern.

Kundendienst... www.fellowes.com

Rufen Sie stets zuerst Fellowes an, bevor Sie sich an Ihre Verkaufsstelle wenden. Die Kontaktangaben finden Sie auf der hinteren Umschlagseite.

FEHLERSUCHE UND -BEHEBUNG

Problem	Mögliche Ursache	Lösung
Die Betriebsanzeige (rote Netz-LED) leuchtet nicht.	Das Gerät ist nicht eingeschaltet.	Schalten Sie das Gerät an der Seite ein.
Die Bereitschaftsanzeige (grüne Bereitschafts-LED) leuchtet auch nach längerer Zeit nicht auf.	Das Gerät befindet sich in heißer oder feuchter Umgebung.	Stellen Sie das Gerät an einen kühleren, trockenen Platz.
Die Netzanzeige blinkt rot und die Betriebsbereitschaftsanzeige (grün) ist aus.	Das Laminiergerät hat sich automatisch abgeschaltet.	Drücken Sie den EIN/AUS-Schalter. Das Gerät setzt sich selbst zurück.
Die Betriebsbereitschaftsanzeige (grün) und die Netzanzeige (rot) sind aus.	Das Laminiergerät hat sich automatisch abgeschaltet.	Drücken Sie den EIN/AUS-Schalter. Das Gerät setzt sich selbst zurück.
Die Laminiertasche ist im Gerät verschwunden.	Laminiertasche steckt fest.	Betätigen Sie den Freigabehebel und ziehen Sie das Objekt von Hand heraus.
Foliestau	Die Laminiertasche wurde mit dem offenen Ende zuerst eingeführt.	
	Die Laminiertasche wurde nicht mittig eingeführt.	
	Die Laminiertasche wurde nicht gerade eingeführt.	
	Es wurde eine leere Laminiertasche verwendet.	

AUFBEWAHRUNG & REINIGUNG

Schalten Sie das Gerät an der Netzsteckdose aus bzw. ziehen Sie den Netzstecker. Lassen Sie das Gerät abkühlen. Die Außenseite des Geräts kann mit einem feuchten Tuch abgewischt werden. Verwenden Sie keine Lösungsmittel oder leicht entzündliche Materialien zum Abwischen des Geräts. Zur Reinigung des Geräts können separat erhältliche Reinigungsblätter verwendet werden. Die Blätter durch das warme Gerät laufen lassen, um Rückstände von den Walzen zu entfernen. Um eine optimale Funktion zu gewährleisten, empfehlen wir, regelmäßig Reinigungsblätter zu verwenden. (Bestellnummer 5320604)

PRODUKTREGISTRIERUNG / WELTWEITE GARANTIE

Vielen Dank, dass Sie sich für ein Produkt von Fellowes entschieden haben. Bitte registrieren Sie Ihr Produkt auf der Website www.fellowes.com/register, damit wir Sie über Produktneuheiten, Feedback und Angebote informieren können. Die Produktdaten finden Sie auf dem Typenschild an der Rück- bzw. Unterseite des Geräts. Fellowes gewährt auf alle Teile des Geräts eine Garantie gegen Herstellungs- und Materialfehler für 1 Jahre ab dem Kaufdatum durch den Erstkäufer. Wird ein Teil des Gerätes während der Gewährleistungsfrist als defekt befunden, wird dieses nach Fellowes' Ermessen und auf dessen Kosten entweder repariert oder ausgetauscht. Andere Gewährleistungsansprüche bestehen nicht. Die Garantieansprüche entfallen, falls das Produkt bestimmungsfremd gebraucht, falsch gehandhabt oder unbefugt repariert wird. Jede Art gesetzlicher Gewährleistung, einschließlich der Gewährleistung der Durchschnittsqualität oder der Eignung für einen bestimmten Zweck, ist hierdurch auf die oben angegebene Garantiefrist beschränkt. In keinem Fall haftet Fellowes für Folgeschäden, die auf dieses Produkt zurückzuführen sind. Diese Garantie bietet Ihnen bestimmte Rechtsansprüche, gegebenenfalls haben Sie auch andere Rechtsansprüche, die von dieser Garantie abweichen. Die Dauer, Bestimmungen und Konditionen dieser Garantie gelten weltweit, außer dort, wo durch die regionale Gesetzgebung eventuell andere Haftungsbeschränkungen, Einschränkungen oder Bedingungen vorgeschrieben sind. Für weitere Angaben oder für Leistungsansprüche im Rahmen dieser Garantie wenden Sie sich bitte an Fellowes oder Ihre zuständige Vertretung.

W.E.E.E.



Dieses Produkt wurde als ein elektrisches und elektronisches Gerät klassifiziert. Sollte für Sie der Zeitpunkt der Entsorgung dieses Produkts gekommen sein, stellen Sie bitte sicher, dass es nicht mit dem gewöhnlichen Hausmüll entsorgt wird. Für angemessene Aufbereitung, Verwertung und Wiederaufbereitung bringen Sie dieses Produkt bitte zu einer entsprechenden Sammelstelle. Für weitere Details zu Ihrer am nächsten gelegenen Sammelstelle kontaktieren Sie bitte Ihre Behörden vor Ort.



CUSTOMER SERVICE & SUPPORT

www.fellowes.com

Europe Freephone: 00800-1810-1810

Benelux: +31-(0)-13-458-0580

Deutschland: +49 (0)511 545489-0

France: +33 (0) 1 78 64 91 00

Italia: +39-071-730041

Polska: +48 (22) 205-21-10

España/Portugal: +34-91-748-05-01

United Kingdom: +44 (0) 1302 836836

Australia: 1800 33 11 77

Declaration of Conformity

Fellowes Ltd.

Unit 2 Ontario Drive, New Rossington, Doncaster, DN11 0BF, England declares that the product models Ion A4 and Ion A3 conform with the requirements of the Restriction of Hazardous Substances Directive (2011/65/EU + 2015/863/EU), the Low Voltage Directive (2014/35/EU), the Electromagnetic Compatibility Directive (2014/30/EU), the WEEE directive (2012/19/EU), and below harmonized European EN Standards.

Safety: EN60950-1: 2006/A2:2013

EMC Standard: EN55014-1:2006+A1:2009+A2:2011

EN55014-2:2015

EN61000-3-2:2014

EN61000-3-3:201

Year Affixed: 19

Itasca, Illinois, USA
January 1, 2020

John Fellowes
President & CEO

Fellowes
Brands™

1789 Norwood Avenue, Itasca, Illinois 60143 • 1-800-955-0959 • www.fellowes.com

© 2020 Fellowes, Inc. | Part# 411500 Rev B